

森から住宅を考える 2025

～柱の行く道、
これからの住宅木材はどうなるのか？～

株式会社千葉工務店 千葉弘幸

千葉弘幸【(株)千葉工務店】

- ・1968年8月21日生まれ
- ・1990年4月ONI建築研究所(設計事務所就職)
- ・1991年4月(株)サンケイ(工務店転職)
- ・1996年協同組合匠の会の「自然素材で建てる健康住宅フェア」を銀座・紙パルプ会館フェニックスプラザにて開催
⇒木材への興味を持つ
- ・1997年協同組合匠の会にて山長商店との協力提携による紀州の森・産直「樹の家」を発表
⇒産地直送ということで山のことを知る(毎月のように和歌山県へ)
- ・1999年に神楽坂建築塾(現代版の寺子屋)にて学びの場を得る。
⇒神楽坂建築塾のスタッフの卒業論文「柱の来た道」を知り興味を持つ
- ・2001年神楽坂にて森から住宅を考える展示
⇒ここから2005年まで4年間「櫛遊庵」の設置や2003年一夜城(コンクリート空間に一夜で木質空間へ)
2004年神楽坂縁台サミット、2005年“住宅建築”のOZONEにおける展示の手伝い
- ・2005年紀州・龍神の森 樹齢100年生の森
⇒出荷証明書付の限定100棟
- ・2006年、森から住宅を考える2006企画展開催
⇒多くの人に森と家に関する話を行う
- ・2007年協同組合匠の会による、匠の森プロジェクト指導開始
⇒2007年から2014年まで和歌山県の三川小学校とともに行う(山奥の子供といえども“森”は知らず)
- ・2016年からエコプロに展示
⇒2016年～2024年“ウッドアクションの提唱”を行う
※2021年ウッドデザイン賞受賞__ウッドアクション2021 つむつむ選手権
- ・2020年「国産材を活用し日本の森林を守るためにも行動する企業」認定

森から住宅を考える 2001～2005



2001・樺遊庵1号



2003・一夜城



2002・樺遊庵2号

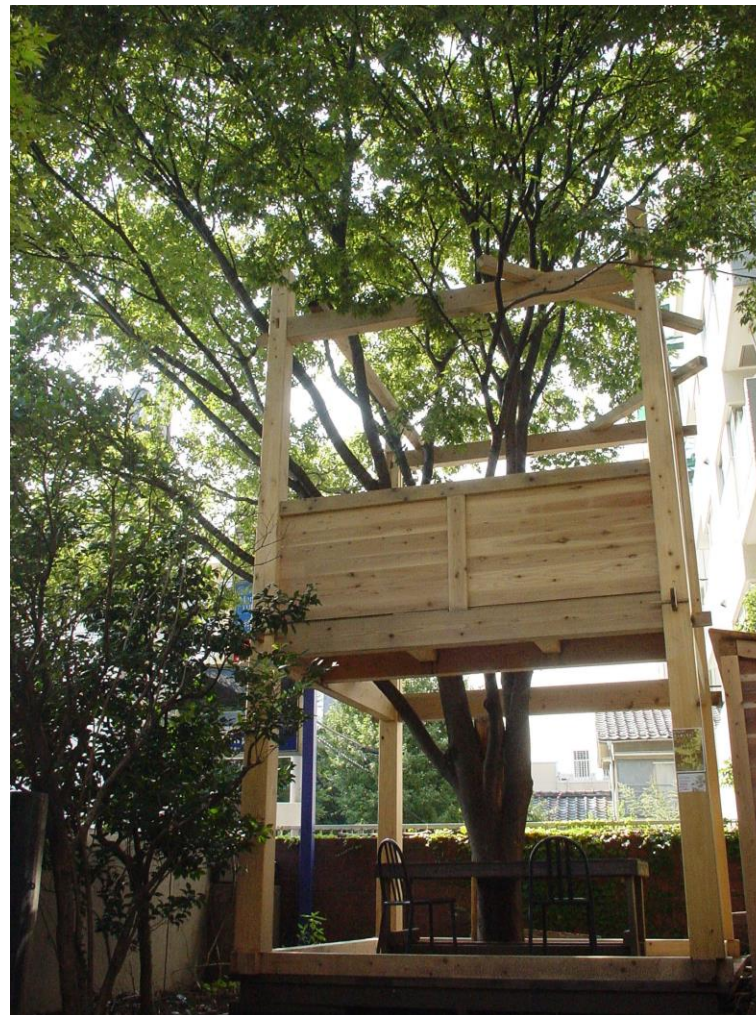


2004・縁台サミット

森から住宅を考える 2001～2005



アユミギャラリーにて



2005・櫛遊庵

匠の会と山長商店の取り組み

****** 樹齢100年生の森

「龍神の森」

ひとつの森で、育った

100年かけて、育った

****** つぎの100年を生きていく

「森につながる家づくり」

その樹で家を建てるあなたが、
龍神の森の「つぎの100年」の育ての親！

※育林費を施主より預かります

****** 出荷証明書付 限定100棟



森から住宅を考える 2006

- 今年の企画展は「**森から住宅を考える**」が問題提起している根本的なところに立ち返し、「この家のこの柱はどこからきたのだろうか？」という素朴な疑問から今の世界及び日本の森はどうなっているのだろうか？という問題、また木の気持ちよさを知っていただくということで、「OZONEにて森と住空間」を表現することにいたしました。
- **あなたの考える環境とは？**：環境という言葉聞いて、あなたは何を想像しますか？ゴミの問題でしょうか？また、空気汚染や水質汚染でしょうか？はたまた、オゾンホールのことでしょうか？それとも森林の減少を考えるでしょうか？環境というとあまりにも漠然としていて何を表しているのか解りにくい言葉ですね。もっと環境という言葉をもっと身近なものに置き換えて考えてみませんか？
- **身近な環境**：身近な環境を考えたとき、あなたの住環境もひとつの環境というものになるのではないのでしょうか？例えば、あなたの家はどこのどんな木がどのようにして伐採され、製材されているかを考えてみたことはありますか？製材する段階で、木の皮はどうなるのでしょうか？また、枝などはどうなるのでしょうか？考えて見ましょう。
- **森に行ってみましょう**：実際に森に行って、木や空気、水、などの自然にふれてみましょう。昔は裏山やちょっとした林などが自分達の生活の場の近所にあいましたが、今はあえて自ら行かねば自然と触れ合うことができません。ちょっと時間をつくって自然と触れ合ってみませんか？

匠の森 プロジェクト

山（もり）に、樹（いのち）を
この手でもどす！

Since 2007

協同組合 匠の会

このプロジェクトで実現したいこと！

- 60年後、実際にこの森で育てた木を自分たちの家づくりに使うこと
- 様々な地域、立場の人に匠の森を開放し、「自分たちの山」という意識をもってもらいながら、その山を訪れ、その推移をずっと見てもらい続けること
- 地元の小学生を含む子供たちが、その山で学び、遊ぶ機会をつくっていくこと

例) 生態系の定点観測、料理小屋の自力建設、フィールドアスレチックの自力建設等





📌 2021年受賞 📌 奨励賞(審査委員長賞)



C-48-00839-2021-S (奨励14)



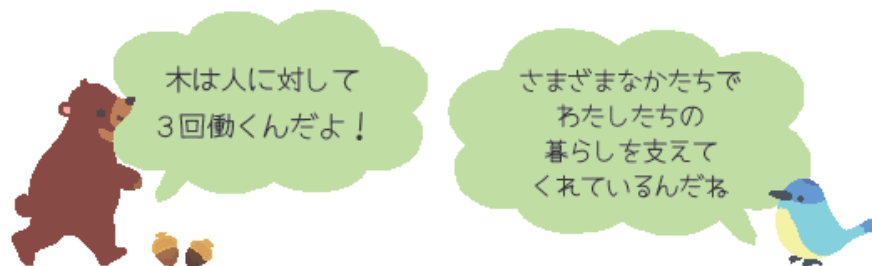
ウッドアクション2021 つむつむ選手権

日本の森バイオマスネットワーク(宮城県)

地球のため・わたしたちの未来のため 森林資源をかしこく使おう！

ウッドアクションとは??

ウッドアクションとは地球温暖化をはじめ、地球の環境が破壊されていく中
一人一人ができることは何かを考える。
枯渇していく石油資源ではなく、森林資源をもっと賢く使っていこうという
アクションです。



これだけ働いた後に初めて二酸化炭素に戻っていきます。
だからこそ今自分の周りにある“木”でもいいのに
“木”以外の物である物を、木を使った製品に変えていく事が大切です。
気づいたときから“木”が身近にある生活に変える。
これがウッドアクションです。



千葉工務店 紹介

【本社】

〒343-0825 埼玉県越谷市大成町6-237

【川越 自然の家工房】

〒350-0046 埼玉県川越市菅原町23-11

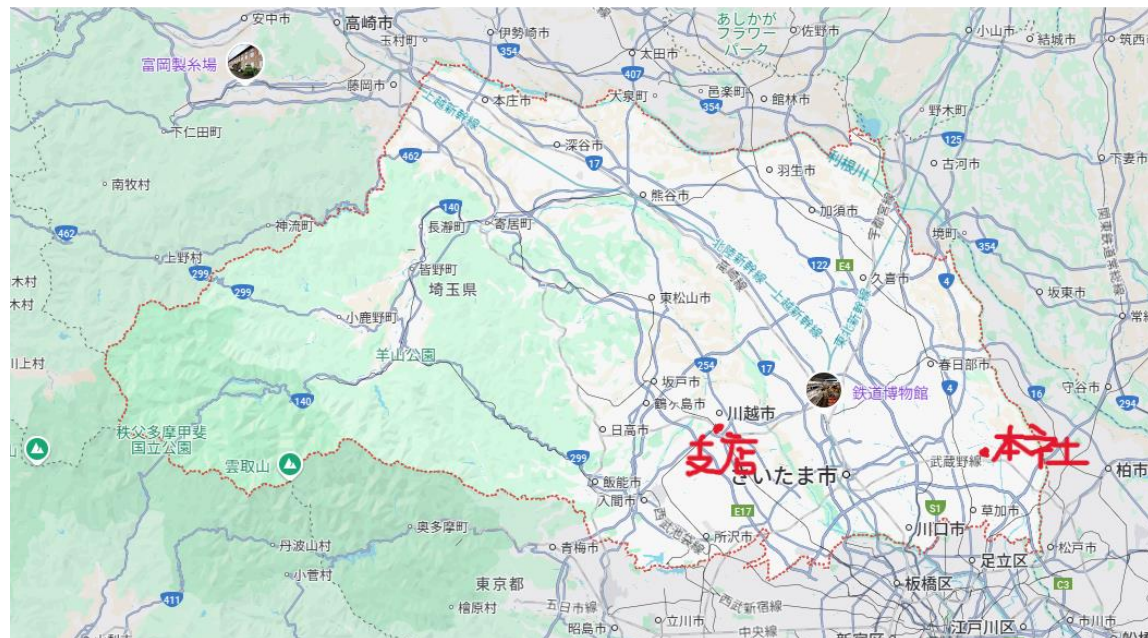
【モデルハウス】

〒343-0825 埼玉県越谷市大成町8-2527-1

・創業 昭和40年(1965年)10月21日

事業内容

- ①土木・建築工事の設計、施工、監理及び請負
- ②大工工事、内装仕上工事に関する工事の請負及び企画、設計、施工、監理
- ③店舗、マンション等のリフォーム及びリノベーションの企画、設計、施工及び監理
- ④建築物の耐震診断、耐震補強工事の企画、設計及び施工
- ⑤ビル・マンション等建築物の内外壁塗装工事の施工、監理、請負
- ⑥コーキング、シート防水、塗膜防水、樹脂防水、ライニング等各種防水工事の施工、監理、請負
- ⑦とび・土木工事の施工、監理及び請負
- ⑧解体工事の施工、監理及び請負
- ⑨門扉、フェンス等外構工事及び造園緑化工事の設計、施工、監理、請負
- ⑩産業廃棄物の収集、運搬、保管、再生、処理及びリサイクル
- ⑪住宅用太陽熱温水器、ソーラーシステム、太陽光発電システムの販売及び取付工事
- ⑫室内装飾品、家庭用電気製品、照明機器・給排水設備・空調設備機器・厨房機器等の住宅設備機器、門扉・フェンス等の住宅付属設備及び日用品雑貨の販売及び取付工事
- ⑬木材、新建材、床材、壁材等木工品、その他各種建築材料の仕入れ及び販売
- ⑭手作り木製品(家具、机、テーブル、椅子等)の製造販売
- ⑮イベント、キャンペーンの製作、企画、立案、運営及び実施
- ⑯古物営業法による古物商の経営及び運営
- ⑰飲食店の経営
- ⑱宅地建物取引業法に基づく不動産の売買、賃貸、仲介、斡旋及び管理
- ⑲レンタルルーム、貸会場、ビル、アパート、マンションの経営及び賃貸
- ⑳前各号に附帯する一切の業務



工務店とは？

↓Google chrome検索

AIによる概要

・工務店とは、地域密着型の建設会社で、住宅の設計・施工を請け負う業者です。ハウスメーカーと異なり、比較的狭い営業エリア内で、建築主の要望や条件に合わせて自由設計が可能です。
では。。

※ハウスメーカーで実際施工しているのは誰？

※竹中工務店は工務店ではない？

※設計者がいるの？設計者がいて自社で設計施工している工務店は設計事務所も兼ねる。

【工務店の特徴】

地域の気候や敷地条件を考慮した家づくりが得意

現場を見ながら、仕様の変更や造作の追加など融通が効きやすい

建材や設備などの選択肢の幅が広く、家づくりの自由度が高い

作風や得意なテイストが個々の工務店によって異なる

自然素材を生かした家づくりに積極的に取り組む工務店が多い

【工務店とハウスメーカーの違い】

ハウスメーカーは全国規模で展開しているような大きな会社で、対応エリアが広いです

ハウスメーカーはプラン集から間取り、建材、設備を選び、組合わせるだけの会社がほとんどです

ハウスメーカーは建築資材の加工をほとんど工場で行っているため、施工の精度が一定です

【工務店への依頼の際の注意点】

工務店の中にはコストを抑えるために、いくつかの仕様パターンから選択するセミオーダー形式をとっているケースもあります

生成 AI は試験運用中です。

埼玉県の工務店

数はわかりません(調べたんですが出てきません)

※全国では、工務店の数は約17万社らしいです！

※また、廃業していく工務店も多く帝国データバンクの「全国企業倒産集計2023年報」によると、2023年に発生した建設業者の倒産件数は1,671件でした。前年比で38.8%と急増しており、コロナ禍前の2019年(1,414件)を上回っています。

(当社にもここ10年以内で匠の会で一緒だった工務店が廃業しており、その工務店のスタッフが2名在籍しています)

新設住宅の着工棟数の変移

- ・2022年度86万戸
- ・2023年度81万9623戸
- ・2024年度79万2098戸

※毎年下がっている。

AIによる概要

【住宅着工戸数の減少の要因】

資材の高騰で住宅価格が高止まりしていること。

物価上昇に伴う実質賃金の減少で消費者マインドが悪化していること。

※人口減少、ではないのか？

埼玉県の補助金

県産材利用補助金

(1)住宅等の新築、購入

- ・県産木材を80%以上利用する場合は県産木材1立方メートルあたり20,000円
- ・県産木材を60%以上利用する場合は県産木材1立方メートルあたり17,000円
- ・県産木材を40%以上利用する場合は県産木材1立方メートルあたり11,000円

(2)住宅等の増改築

県産木材1立方メートルあたり17,000円

(3)住宅等の内装木質化

県産木材1平方メートルあたり3,000円

※当社でも利用させていただいております。

その他には？

自治体ごとの補助金

※越谷市では新築は対象外。

ちなみに下記の都道府県では新築時にも補助金あり

- ・東京都
- ・長野県
- ・鳥取県

※このほかにもありますが条件によってだったり、少なかったりします。

国の木材利用補助金

新築住宅ではまず使われない。

それは、、、

他の補助金の方が使いやすく金額も多い。

※補助金は、

国＝国

県＝県（都道府県）

市＝市（市町村）

の併用利用が不可

また、縦つなぎでも負荷の場合がある。

ではどうすればよいのか？

自治体ごとに【木材表示】や【合法木材】の制度を利用して

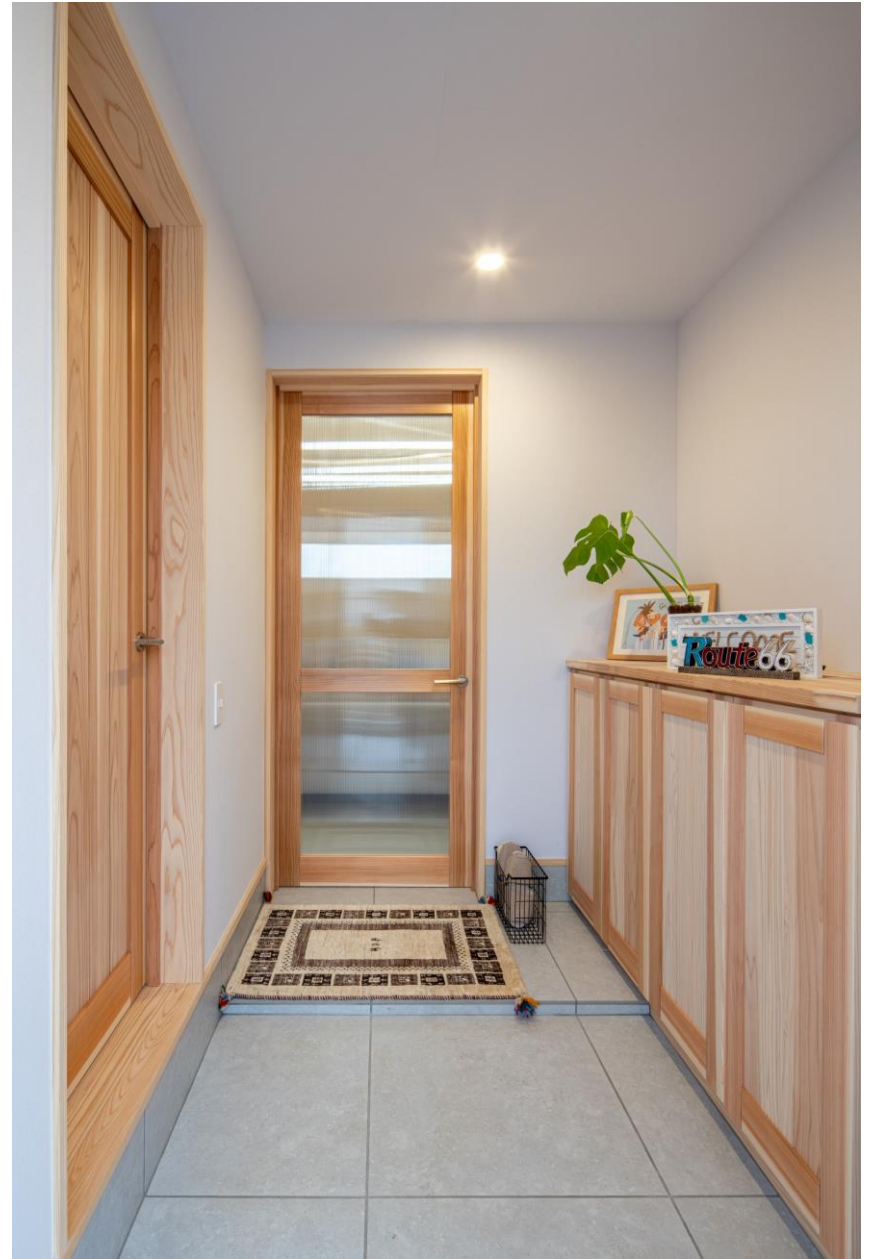
※木材に補助金を付けるのは？

事例紹介 (2024年1月竣工)









	材種	材料名	長さ	厚	巾	材積	入数	個数	数量	材積	単価	金額
1	桧	土台	4000	105	105	0.0441	1	34	34	1.4994	118,000	176,929
2	桧	大引	4000	90	90	0.0324	1	10	10	0.324	118,000	38,232
3	杉	梁桁	3000	105	105	0.033075	1	1	1	0.033075	91,000	3,010
4	杉	梁桁	4000	105	10	0.0042	1	18	18	0.0756	91,000	6,880
5	杉	梁桁	5000	105	105	0.055125	1	1	1	0.055125	270,000	14,884
6	杉	梁桁	3000	105	120	0.0378	1	5	5	0.189	118,000	22,302
7	杉	梁桁	4000	105	120	0.0504	1	4	4	0.2016	118,000	23,789
8	杉	梁桁	5000	105	120	0.063	1	1	1	0.063	226,000	14,238
9	杉	梁桁	3000	105	150	0.04725	1	2	2	0.0945	109,200	10,319
10	杉	梁桁	4000	105	150	0.063	1	2	2	0.126	109,200	13,759
11	杉	梁桁	3000	105	180	0.0567	1	2	2	0.1134	109,200	12,383
12	杉	梁桁	4000	105	180	0.0756	1	3	3	0.2268	109,200	24,767
13	杉	梁桁	5000	105	210	0.11025	1	1	1	0.11025	171,000	18,853
14	杉	梁桁	6000	105	240	0.1512	1	1	1	0.1512	162,500	24,570
15	杉	梁桁	4000	105	300	0.126	1	1	1	0.126	109,200	13,759
16	杉	母屋	3000	105	105	0.033075	1	1	1	0.033075	91,000	3,010
17	杉	母屋	3000	105	120	0.0378	1	12	12	0.4536	118,000	53,525
18	杉	母屋	4000	105	120	0.0504	1	15	15	0.756	118,000	89,208
19	杉	母屋	3000	105	150	0.04725	1	3	3	0.14175	109,200	15,479
20	杉	母屋	4000	105	150	0.063	1	5	5	0.315	109,200	34,398
21	杉	登り梁	3000	105	105	0.033075	1	1	1	0.033075	91,000	3,010
22	杉	登り梁	4000	105	105	0.0441	1	5	5	0.2205	91,000	20,066

23	杉	登り梁	4000	105	240	0.1008	1	4	4	0.4032	109,200	44,029
24	杉	登り梁	4000	105	300	0.126	1	1	1	0.126	109,200	13,759
25	杉	管柱	3000	105	105	0.033075	1	77	77	2.546775	91,000	231,757
26	桧	管柱	3000	105	105	0.033075	1	8	8	0.2646	111,000	29,371
27	杉	化粧柱	3000	105	105	0.033075	1	3	3	0.099225	273,000	27,088
28	杉	小屋束	3000	105	105	0.033075	1	2	2	0.06615	91,000	6,020
29	杉	小屋束	4000	105	105	0.0441	1	14	14	0.6174	91,000	56,183
30	杉	火打	1200	90	90	0.00972	1	64	64	0.62208	91,000	56,609
31	杉	筋違	3000	45	90	0.01215	1	81	81	0.98415	114,000	112,193
32	杉	間柱	3000	30	105	0.00945	1	82	82	0.7749	91,000	70,516
33	杉	間柱	3000	45	105	0.014175	1	12	12	0.1701	91,000	15,479
34	杉	垂木	4000	45	105	0.0189	1	72	72	1.3608	91,000	123,833
35	杉	窓台	3000	45	105	0.014175	1	4	4	0.0567	91,000	5,160
36	杉	窓まぐさ	3000	45	105	0.014175	1	11	11	0.155925	91,000	14,189
37	杉	方位	3000	45	105	0.014175	1	5	5	0.070875	91,000	6,450
38	杉	野地板	3650	12	180	0.007884	5	98	490	3.86316	630	308,700
39	杉	上垂木	4000	30	40	0.0048	12	6	72	0.3456	600	43,200
40	杉	仮筋	4000	30	105	0.0126	5	4	20	0.252	1,450	29,000
41	杉	通気胴縁	3650	18	45	0.002957	10	15	150	0.443475	260	39,000
42	杉	胴縁	4000	13	42	0.002184	20	19	380	0.82992	190	72,200
43	桧	根太	4000	45	45	0.0081	6	13	78	0.6318	1,270	99,060
44	杉	野縁	4000	30	40	0.0048	12	10	120	0.576	600	72,000
45	桧	野縁	4000	30	40	0.0048	8	2	16	0.0768	1,020	16,320

68	杉	窓枠	1200	20	145	0.00348	2	4	8	0.02784	91,230
69	杉	窓枠	1880	20	143	0.005377	2	1	2	0.010754	
70	杉	窓枠	1700	20	143	0.004862	2	1	2	0.009724	
71	杉	窓枠	530	20	145	0.001537	2	1	2	0.003074	
72	杉	窓枠	1550	20	143	0.004433	2	1	2	0.008866	
73	杉	窓枠	1245	20	143	0.003561	2	2	4	0.014243	
74	杉	窓枠	430	20	145	0.001247	2	1	2	0.002494	
75	杉	窓枠	1380	20	143	0.003947	2	1	2	0.007894	
76	杉	窓枠	2300	20	185	0.00851	2	1	2	0.01702	
77	杉	窓枠	1000	20	183	0.00366	1	1	1	0.00366	
78	杉	窓枠	2100	20	145	0.00609	2	1	2	0.01218	
79	杉	窓枠	740	20	143	0.002116	1	1	1	0.002116	
80	杉	窓枠	2000	20	150	0.006	2	1	2	0.012	
81	杉	窓枠	900	20	150	0.0027	1	1	1	0.0027	
82	杉	ドア枠	2171	24	180	0.009379	2	1	2	0.018757	
83	杉	ドア枠	850	24	180	0.003672	1	1	1	0.003672	
84	杉	ドア枠	2171	24	180	0.009379	2	1	2	0.018757	
85	杉	ドア枠	706	24	180	0.00305	1	1	1	0.00305	
86	杉	ドア枠	1993	24	180	0.00861	2	1	2	0.01722	
87	杉	ドア枠	706	24	180	0.00305	1	1	1	0.00305	
88	杉	ドア枠	1993	24	180	0.00861	2	1	2	0.01722	
89	杉	ドア枠	706	24	180	0.00305	1	1	1	0.00305	
90	杉	ドア枠	1993	24	180	0.00861	2	1	2	0.01722	

91	杉	ドア枠	706	24	180	0.00305	1	1	1	0.00305
92	杉	ドア枠	1993	24	180	0.00861	2	1	2	0.01722
93	杉	ドア枠	676	24	180	0.00292	1	1	1	0.00292
94	杉	ドア枠	1990	24	166	0.007928	1	1	1	0.007928
95	杉	ドア枠	1990	24	222	0.010603	1	1	1	0.010603
96	杉	ドア枠	1990	24	76	0.00363	1	1	1	0.00363
97	杉	ドア枠	1436	27	222	0.008607	1	1	1	0.008607
98	杉	ドア枠	1990	24	180	0.008597	1	2	2	0.017194
99	杉	ドア枠	1990	24	91	0.004346	1	2	2	0.008692
100	杉	ドア枠	1990	24	123	0.005874	1	2	2	0.011749
101	杉	ドア枠	1170	27	180	0.005686	1	1	1	0.005686
102	杉	ドア枠	1596	27	180	0.007757	1	1	1	0.007757
103	杉	ドア枠	2171	24	115	0.005992	2	1	2	0.011984
104	杉	ドア枠	1300	24	115	0.003588	1	1	1	0.003588
105	杉	ドア	2160	33	843	0.060089	1	1	1	0.060089
106	杉	ドア	2160	33	699	0.049825	1	1	1	0.049825
107	杉	ドア	1982	33	699	0.045719	1	1	1	0.045719
108	杉	ドア	1982	33	699	0.045719	1	1	1	0.045719
109	杉	ドア	1982	33	699	0.045719	1	1	1	0.045719
110	杉	ドア	1982	33	699	0.045719	1	1	1	0.045719
111	杉	ドア	1972	33	733	0.047701	1	1	1	0.047701
112	杉	ドア	1972	33	733	0.047701	1	1	1	0.047701
113	杉	ドア	1972	33	600	0.039046	1	1	1	0.039046
										623,490

